

Almadías en Ezcároz

La historia de los almadieros es también memoria abreviada de buena parte de Navarra: la que pone en relación a los pueblos pirenaicos con los del sur y todas las riberas intermedias a través de los ríos que bajan desde el Pirineo hasta el Ebro por el Salazar, Irati, Esca y Aragón.

La historia de las almadías es una historia de economía de supervivencia en unas duras condiciones y es también la memoria de los puentes, esclusas y puertos que se construyeron a su paso, de los esfuerzos por hacer navegables los ríos. Almadieros y barraqueadores formaron parte del paisaje y la cultura de esta tierra hasta mediados del siglo XX. Ser almadiero era un modo de vivir instalado en el riesgo que otorgaba a los madereros una forma de vida llena de peligros y poco dinero: los rápidos y remolinos del río, las presas y los molinos, los puentes y las foces, el riesgo de caer al agua bajo la almadía sin posibilidad de salir a la superficie...

La riqueza forestal de los valles aragoneses de Hecho y Ansó y los navarros de Salazar, Aezkoa y Roncal fue muy apreciada para la construcción de los barcos de la Armada Real o para obras como el Canal Imperial, la Ciudadela de Pamplona o los palacios reales de Olite y Tafalla, y el río era el único medio de transporte para la madera de estos bosques.

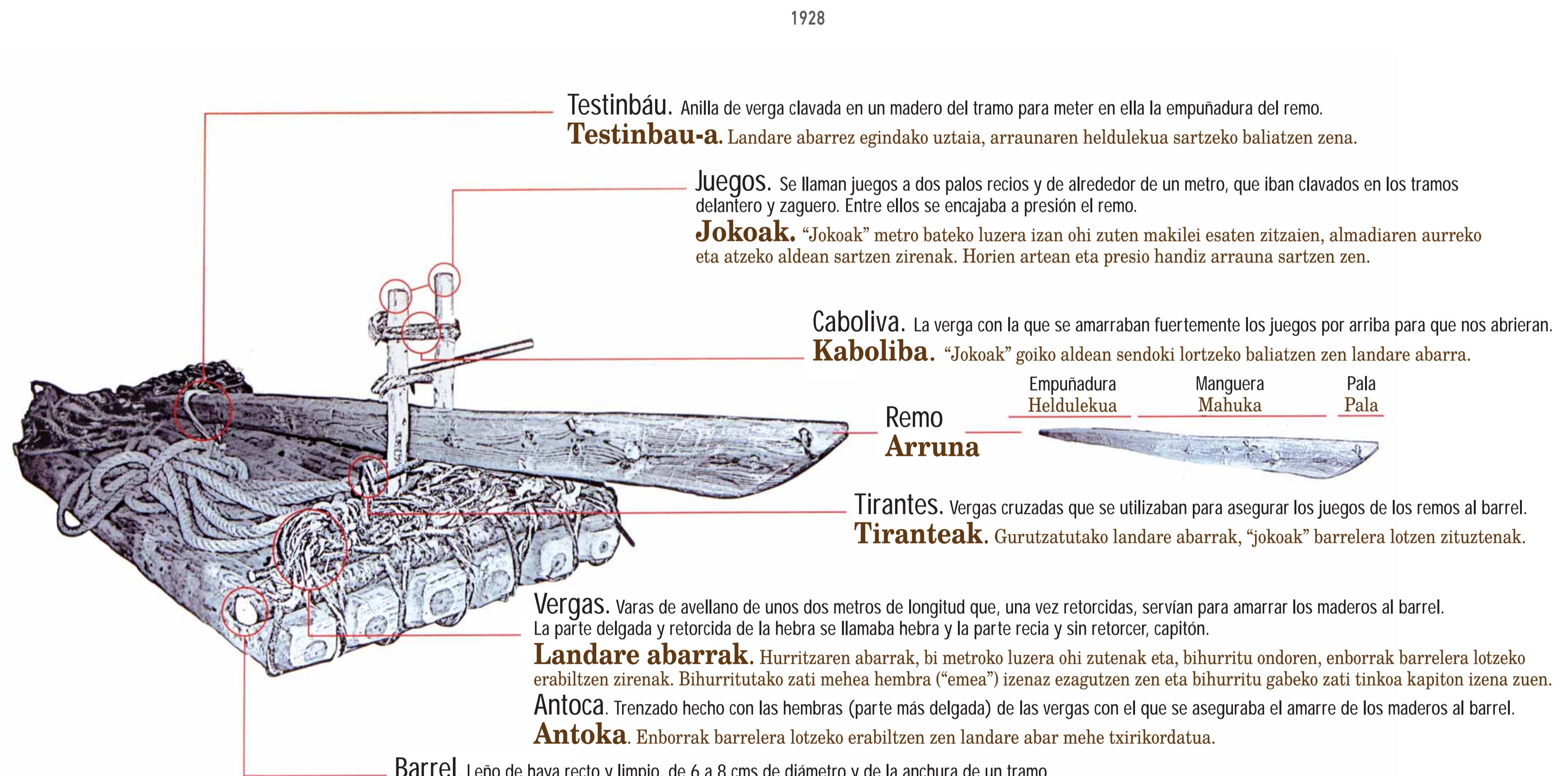
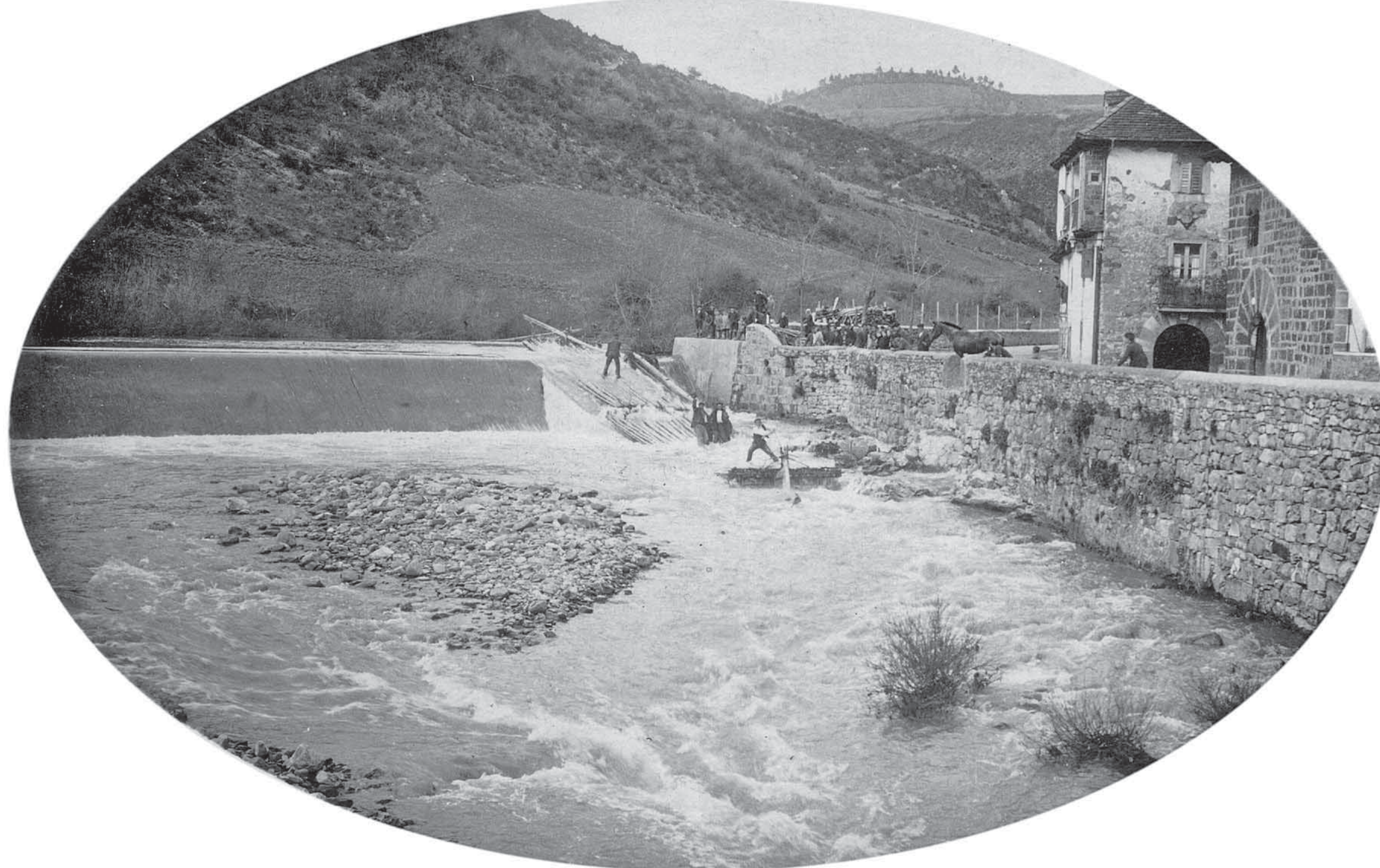
Las almadías estaban articuladas en varios tramos, de cuatro a seis generalmente, que se unían con ramas maceradas de avellano llamadas "vergas". "Docenes, trecenes y cuatrocenes" eran algunas de las longitudes que se usaban para la medición de los maderos.

La época almadiera estaba limitada por el nivel de las aguas. En el Valle de Salazar empezaba en los primeros días de diciembre y terminaba a finales de mayo, cuando las aguas "mayencas" del deshielo empezaban a reducir su caudal. Durante el verano, el trabajo estaba en el bosque: cortar y arrastrar la madera hasta el atadero. Con el otoño avanzado, una vez construida la almadía y con un caudal suficiente para aguar la embarcación, el río marcaba el recorrido a seguir. Finalizado éste, los almadieros comenzaban el regreso andando hacia el valle en busca de una nueva almadía. Mientras tanto, las mujeres se quedaban en los pueblos a cargo de la economía doméstica: la familia, la casa, los animales y el huerto.

El río Salazar nace en Ochagavía de la unión de los ríos Anduña y Zatoya. En su recorrido atraviesa de norte a sur el Valle de Salazar, el Almiradio de Navascués y una parte del Romanzado, para desembocar en el río Irati junto a Lumbier. Para poder navegar con las almadías se construyeron varias presas con su correspondiente "lisadero" -como es el caso de Ezcároz, todavía hoy visible-, en el que los almadieros mostraban su pericia con los remos.

La presa de Ezcároz desapareció en 1907 debido a una gran riada, por lo que tuvo que ser reconstruida tal y como se conserva en la actualidad. También debían hacer frente los navegantes salacencos a los peligros de la espectacular foz de Arbaiun, cerca ya de Lumbier, que requería permanentes labores de limpieza para hacerla navegables y que llevó a los almadieros a agruparse ya en el siglo XX en la denominada Sociedad de Almadieros para mantener en buen estado de navegación el cauce del río Salazar. Los almadieros utilizaban un sistema peculiar de contabilidad en la venta de los maderos, mediante rayas en forma de cuadros. Y su indumentaria era la típica de trabajo del valle: abarcas para cubrir los pies y espaldero hecho con piel de cabra por los hombros para protegerse del frío y la lluvia.

Las almadías hicieron este recorrido durante varios siglos hasta 1951 aproximadamente, cuando los camiones pusieron punto final a este peligroso oficio. En aquellos últimos años destacó en Ezcároz la figura empresarial de Eustaquio Udi, cuya actividad forestal generó un importante tráfico almadiero. Félix Iribarren, Carmelo Aznárez, Victorio Iribarren, Roberto Barberena y Esteban Udi son, entre otros, algunos de los últimos almadieros que hubo en Ezcároz.



Fotografías-Argazkiak: Fototeca Forestal Española DGB-INIA, Asociación Cultural de Almadieros Navarros / Nafarroako Almadiazainen Kultur Elkarte y J. M^o Lacasia. Traducciones-Itzulpenak: Servicio de Euskera de Roncal y Salazar / Erronkari eta Zaraitzuko Euskara Zerbitzu Infográfico: Alfa Soluciones • Diseño-Diseinua: HEDA Comunicación S.L.

Almadiak Ezkarozen

Almadiazainen historiak Nafarroako eremu handi baten oroimenaren zati bat hartzen du, Pirinioetako herriak hegoaldekoekin eta erdialdeko ibai bazter guztiekin lotzen baititu, Pirinioetatik Ebrora doazen ibaiei esker, Ezka, Irati, Zaraitzu eta Aragoi ibaietan barna.

Baldintza gogorretan bizirik irauteko ekonomiak eta bertan ahal bezala bizitzeko borondateak eratzen dute almadien historia, eta nafarren oroimenean daude almadien ibilian eraiki ziren zubiak, eskusak eta portuak; eta ibaia nabigagarri bihurtzeko ahaleginak. Almadiazainak eta erreketan ibiltzen zirenak gure paisaiaren eta kulturaren osagai bat izan ziren XX. mendearen erdialdera arte Almadiazainena diru gutxiko lanbidea eta arriskuz beteriko bizimodu zen: ibaietako ur-lasterrak eta zurrunbiloak, presak eta errotak, zubiak eta arroiak, almadia azpira erori eta uretatik atera ezina...

Aragoiko Echo eta Anso, eta Nafarroako Aezkoa, Zaraitzu eta Erronkari ibarretako oihan joriak oso preziatuak ziren Errege Armadaren itsasontziak egitean eta Iruñeko Ziuadela zein Erriberriko eta Tafallako Errege jauregiak eraikitzean, eta ibaia zen baso horietako egurra garraiatzeko bide bakarra.

Almadiak hainbat zati zituzten, lau eta sei artean, oro har, "berga" deituriko hurritz adar beratuez lotuak. "Docenes, trecenes, cuatrocenes" izeneko neurriak zituzten enborren luzera aipatzeko.

Ur mailak eta emariak baldintzatzten zuten almadien garaia. Zaraitzun abenduko lehenengo egunetan hasi eta maiatzaren hondarrean amaitzen zen, ibaian urtze-aldiko ura gutxitzen zenean. Udan oihanean jarduten zuten egurra mozten eta lotzeko tokiraino eramaten. Udazken betean, Almadia eginda eta uretaratzeko behar adina emaria zegola, ibaia erakusten zuen bidea. Hori amaitu ondoren, almadiazainek ibarrerako biderei ekiten zioten, oinez, beste almadia bat zain baituzten. Bitartean, herrietan emakumeak etxeko ekonomiaz arduratzen ziren: familia, etxea, abereak eta baratzeak.

Zaraitzu ibaia Otsagabian sortzen da, Anduña eta Zatoia ibaiek bat egiten duten tokian, eta iparraldetik hegoaldera zeharkatzen ditu Zaraitzu ibarra, Nabaskozeko Almiradioa eta Erromantzatua, azkenean urak Irati ibaian isurtzeko, Irunberri ondoan. Almadiak nabigatu ahal izateko zenbait uharka eta lerratoki eraiki ziren -Ezkarozekoa oraindik ere ikus daiteke-, eta horietan almadiazainek arraunen erabilera trebea erakusten zuten.

1907an izandako uholdeak Ezkarozeko presa suntsitu zuen, eta ondoren berreraiki behar izan zuten, gaur egun dagoen bezala. Zaraitzuko almadiazainek Arbaiungo arroiako arriskuei ere aurre egin behar izaten zieten. Tarte horretan garbiketa lanak egin eta ibilgu osoan nabigatu ahal izateko, Almadiazainen Elkarte eratu zuten XX. mendearen hasieran. Almadiazainek kontabilitate sistema berezia erabiltzen zuten enborrak saltzeko, egurretan koadro itxurako marrak eginez. Jantzkerari dagokionez, esan behar da ibarrean lanerako erabiltzen ziren jantziak zirela: abarkak eta ahuntz larraz eginiko bizkarrekoak euriaz eta elurraz babesteko.

Almadiak ibilbide bera egin zuten mendetan, kamioiak lanbide arriskutsua ordezkatzen hasi ziren arte, 1951 inguruan. Azken urte haietan Eustaquio Udi Ezkarozeko enpresaria nabarmendu behar da, bere baso-jardunak almadien garraioa sustatu baitzuen. Félix Iribarren, Carmelo Aznárez, Victorio Iribarren, Roberto Barberena eta Esteban Udi, besteak beste, Ezkarozeko azken almadiazainak izan ziren.

Flora y fauna del río Salazar a su paso por Ezcároz
Zaraitzu ibaiko flora eta fauna Ezkarozen

Además, podemos observar otras especies como: Roble Haya Arce Arce	<i>Quercus petraea</i> <i>Fagus sylvatica</i> <i>Acer opalus</i> <i>Acer manspessulanum</i>	Gainera, beste espezie batzuk ikus ditzakezu, esaterako: Haritz Kandugabea Pago Arrunta Italiar Iharra Ihar Frantsesa
<i>Natrix maura</i> Suge biperakada	<i>Cinclus cinclus</i> Ur-zozoa	<i>Lissotriton helveticus</i> Uhandre palmatua
Además, podemos observar otras especies como: Libélula Mariposa Lución Cormorán Garza Cangrejo señal Gobio Lavandera blanca Culebra de collar	<i>Anisoptera</i> <i>Lepidoptera</i> <i>Anguis fragilis</i> <i>Phalacrocorax carbo</i> <i>Ardea cinerea</i> <i>Pacifastacus leniusculus</i> <i>Gobio gobio</i> <i>Motacilla alba</i> <i>Natrix natrix</i>	Gainera, beste espezie batzuk ikus ditzakezu, esaterako: Burruntzia Tximeleta Zirauna Ubarroi Handia Koartzta Hauskara Karramarro Seinaleaduna Zarbo Arrunta Buztanikara Zuria Suge gorbataduna
	Y recuerda Mantén limpio el entorno Evita ruidos innecesarios Respetla la flora y fauna	Eta gogoratu Ingurua garbi mantendu Ez sortu zaratarik Fauna eta flora zaindu

Organiza-Antolatzaileak: Subvencionado por-Babeslea: **Nafarroako Gobernua** **Gobierno de Navarra**

Colaboran-Laguntzaileak: